

Klawisz \wedge „góra”

Klawisz — „stop”

Klawisz \vee „dół”

Klawisz + „plus”

Klawisz — „minus”

Klawisz ⌚ „zegar”

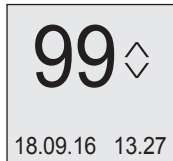
Klawisz **M** „menu”

1. URUCHAMIANIE ROLET

Aby spowodować ruch wybranego napędu, należy nacisnąć klawisz \wedge „góra” (otwieranie) lub klawisz \vee „dół” (zamykanie). Napęd możemy zatrzymać klawiszem — „stop” w dowolnym momencie. Po około 15 sekundach bezczynności (brak naciśnięcia klawiszy) pilot przechodzi w stan tzw. uśpienia (zmniejszonego poboru prądu z baterii). Pilot standardowo jest w stanie „uśpienia”. Naciśnięcie dowolnego klawisza kierunku powoduje wybudzenie i przygotowanie do pracy (wyświetli się numer kanału, pilot nie wykona w tym momencie żadnej innej operacji). Dopiero drugie naciśnięcie spowoduje wykonanie polecenia

2. WYBÓR KANAŁU

- W pilocie PIL-19DLT wyboru kanału dokonujemy poprzez krótkie naciśnięcie klawisza — „minus” (powoduje zmniejszenie numeru kanału) lub + „plus” (powoduje zwiększenie numeru kanału).
- W pilocie PIL-99DLT można wybrać pojedynczy kanał w zakresie od 01 do 99. Wybór odbywa się następująco:



2.2.1. Krótkie naciśnięcie klawisza — „minus” wybiera zmianę lewej cyfry (dziesiątek) - obok wyświetli się strzałka \wedge „góra-dół”. Cyfrę zmieniamy klawiszami \wedge „góra” lub \vee „dół”. Kolejne naciśnięcie klawisza — „minus” kończy zmianę cyfry.

- 2.2.2. Krótkie naciśnięcie klawisza + „plus” wybiera zmianę prawej cyfry (jedności) - obok wyświetli się strzałka \wedge „góra-dół”. Cyfrę zmieniamy klawiszami \wedge „góra” lub \vee „dół”. Kolejne naciśnięcie klawisza + „plus” kończy zmianę cyfry.

2.2.3. Jeżeli żadna cyfra nie jest zmieniana to klawisze \wedge , \vee i — „stop” powodują wysłanie sygnału otwierania, zamykania lub zatrzymania skierowanego do pojedynczego sterownika lub grupy.

Kanał 00 w pilocie PIL-19DLT/PIL-99DLT steruje wszystkimi roletami jednocześnie (bez konieczności rejestracji, po zarejestrowaniu kanału indywidualnego).

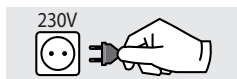
3. URUCHAMIANIE TRYBU ŻALUZJOWEGO

Przejdzie w tryb żaluzjowy (ustawianie lameli) odbywa się poprzez naciśnięcie i przytrzymanie przez około 3 sekundy klawisza + „plus” lub klawisza — „minus”. Obok numeru kanału wyświetlą się 3 poziome linie. Aby spowodować obrót lameli należy nacisnąć klawisz \wedge „góra” lub \vee „dół”. Powrót do trybu normalnej pracy odbywa się w ten sam sposób tj. poprzez naciśnięcie i przytrzymanie klawisza + „plus” lub klawisza — „minus”.

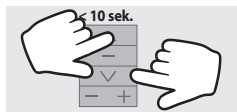
UWAGA: Aby lamele w żaluzji mogły być ustawiane, żaluzja musi zostać zatrzymana. Jeżeli żaluzja nie ustawia lameli z pilota, to należy przed ustawianiem lameli nacisnąć klawisz — „stop”.



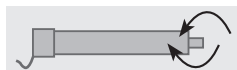
4. PIERWSZE REJESTROWANIE DO NAPĘDU RADIOWEGO/STEROWNIKA ST-01RL



4.1 Podłącz do napędu/sterownika napięcie zasilania 230 VAC.



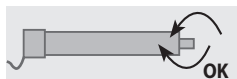
4.2 W ciągu 10 sekund naciśnij jednocześnie (krótko) klawisze \wedge „góra” i \vee „dół” na pilocie.



4.3 Napęd wykona ruch w górę i w dół.



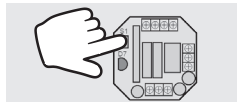
4.4 W ciągu 5 sekund krótko naciśnij klawisz \wedge „góra” na pilocie.



4.5 Krótki ruch w górę i w dół potwierdzi prawidłowość rejestracji.

UWAGA: Procedura spowoduje wykasowanie z pamięci napędu/sterownika wszystkich pilotów, jakie wcześniej były zarejestrowane.

5. PIERWSZE REJESTROWANIE DO STEROWNIKA ST-01R



5.1 Wybierz numer kanału na pilocie. Naciśnij raz krótko przycisk programowania S1. Poczekaj aż dioda D7 zaświeci się jednostajnie na zielono.



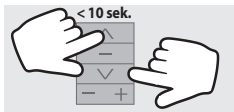
5.2 W ciągu 5 sekund krótko naciśnij klawisz \wedge „góra” na pilocie.



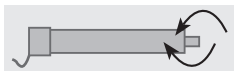
5.3 Sterownik zasignalizuje rejestrację pilota mrugnięciem diody D7 na czerwono i zielono.

6. DODAWANIE KOLEJNYCH PILOTÓW DO NAPĘDU RADIOWEGO/STEROWNIKA ST-01R/ST-01RL

Gdy dysponujemy już zarejestrowanym pilotem, kolejne piloty rejestrujemy bez wyłączania zasilania. Przy użyciu zarejestrowanego wcześniej pilota należy wprowadzić napęd/sterownik w tryb programowania.



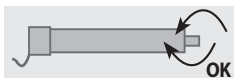
6.1 Wybierz numer kanału, który chcesz zaprogramować na **nowym pilocie**. Naciśnij jednocześnie (krótko) klawisze \wedge „góra” i \vee „dół” **wcześniej zarejestrowanego pilota**.



6.2 Napęd wykona ruch w górę i w dół, a następnie serię krótkich ruchów w górę i w dół w ilości równej liczbie zarejestrowanych pilotów.



6.3 W ciągu 5 sekund krótko naciśnij klawisz \wedge „góra” **nowego pilota**.



6.4 Napęd wykona serię krótkich ruchów w górę i w dół potwierdzając rejestrację kolejnego kanału.

7. MENU PILOTA

Aby wejść do menu pilota należy nacisnąć klawisz **M**, który znajduje się z tyłu pilota, pod klapką baterii. Menu składa się z następujących opcji:

OPCJE

Tryb

Nazwy

Zegar

Rozszcz.

Słońce

Inne

zmiana trybu pracy: pełny/skrócony
nadawanie nazw numerom kanałów
ustawienia daty i godziny
ustawienia rozszczelnienia rolety
ustawienie zegara słonecznego
ustawienia języka i jasności wyświetlacza

Wejście do danej opcji dokonujemy poprzez naciśnięcie klawisza **—** „stop”. Z menu wychodzimy poprzez kolejne naciśnięcie klawisza **M**.



8. TRYB

W opcji „Tryb” wybieramy tryb pełny lub skrócony pracy pilota (zawężony do ilości używanych kanałów). Zmiana trybu pracy z pełnego na skrócony następuje poprzez ustawienie maksymalnego numeru kanału. Wyświetli się litera „S” z numerem określającym maksymalny używany numer kanału. Wyboru kanału w trybie skróconym dokonujemy klawiszami \oplus „plus” i \ominus „minus”. Ustawiając liczbę wykorzystywanych kanałów tracimy dostęp do kanałów wyższych niż wybrane w tej opcji. W każdej chwili istnieje możliwość powrotu do trybu pełnego.

9. NAZWY

EDYCJA

12

SALON
PRAWA

W opcji „Nazwy” do każdego numeru kanału można przypisać tekst (duże litery oraz cyfry), maksymalnie 16 znaków w dwóch liniach po 8 znaków. Podkreślenie (kursor) wskazuje miejsce, w którym zmieniamy literę lub cyfrę klawiszami \wedge i \vee . Klawiszami \oplus „plus” i \ominus „minus”

zmieniamy pozycję kursora. Naciśnięcie klawisza \ominus „stop” powoduje usunięcie znaku na danej pozycji. Zapisanie nazwy następuje po zmianie numeru kanału.

10. ZEGAR

xp99gr100

Ndz.
18.09.15
13:46

W opcji „Zegar” wyświetlana jest nazwa programu, dzień tygodnia, data (dzień, miesiąc i rok) oraz czas (godzina i minuty). Klawiszami \wedge i \vee możemy zmienić (ustawić) wartość wskazywaną kursorem (podkreśleniem). Klawiszami \oplus „plus” i \ominus „minus” zmieniamy pozycję kursora.

Ustawić możemy dzień tygodnia, dzień miesiąca, miesiąc, rok, godzinę i minutę. Zmiany potwierdzamy klawiszem \ominus „stop”.

11. ROZSZCZELNIENIE

ROZSZCZ.

Num.: 06

Roz.: 02

Rozszczelnienie jest to funkcja umożliwiająca automatyczne częściowe otwarcie rolety. Ta funkcja jest używana w programach czasowych. NUM.: 00 numer rolety od 00 do 19 (PIL-19DLT) lub od 00 do 99 (PIL-99DLT) ROZ.: 00 czas działania rolety od 00s. do 15s.

Klawiszem \ominus „stop” zerujemy wartość dla danego numeru kanału.

12. SŁOŃCE

SŁOŃCE

22 XII
Wschód 08 : 00
Zachód 18 : 04

Ta opcja umożliwia automatyczne działanie rolet zgodnie ze wschodami i zachodami słońca. Należy podać czas (godzinę z minutami) o której zachodzi i wschodzi słońce 22 grudnia w danej lokalizacji. Po wciśnięciu przycisku \ominus „stop” wyświetli się godzina wchodu i zachodu słońca dla aktualnego dnia.

13. INNE

INNE OPCJE

Jaskr. 12

Język PL

Jaskr: ustawienie jasności wyświetlacza od 00 do 16

Język
Do wyboru: polski (PL)
angielski (EN)
niemiecki (DE)
francuski (FR)



14. PROGRAMY CZASOWE

Aby wejść w opcję ustawiania programów czasowych należy nacisnąć jednocześnie klawisze — „minus” i + „plus”. W opcji „Programy” ustawiamy i zmieniamy programy automatycznego wykonywania czynności otwierania, zamykania, rozszczelniania i zatrzymywania określonych rolet lub grup rolet o określonym czasie i w określonym dniu tygodnia. Do dyspozycji mamy 32 programy o numerach od 00 do 31. Programy mogą być ustawione jako „Aktywne” lub jako „Nieaktywne”. Kanał 00 steruje wszystkimi kanałami jednocześnie.

Program	00	Numer programu
Nieakt.		Stan programu aktywny/nieaktywny
Ndz - Ndz		Dzień tygodnia lub zakres dni
07 : 55		Godzina lub wschód i zachód słońca
Nr 06	Otw.	Numer kanału / Rozkaz

Dni tygodnia, w które program ma działać ustawiamy podając „dzień od” i „dzień do” włącznie. I tak np. „Pon-Pon” oznacza sam poniedziałek, „Sob. - Ndz” oznacza sobotę i niedzielę, a „Pon-Ndz” oznacza wszystkie dni tygodnia. Czas, w którym program ma zadziałać określamy podając godzinę i minuty lub słońce (wschód) i księżyc (zachód). Minuty można określić tylko jako wielokrotności 5. Do pełnego zdefiniowania programu musimy podać jeszcze numer kanału z zakresu 00 do 19 (PIL-19DLT) lub do 99

Ustawienia dokonujemy klawiszami ^ i v. Zmianie ulega wartość wskazywana kursorem (podkreśleniem).

- Położenie kursora zmieniamy klawiszami + i —.
- Naciśnięcie klawisza „stop” przenosi kursor na numer programu.
- Zmiana numeru programu powoduje zapamiętanie zmian dokonanych w dotychczasowym programie.

14.1. Ustawianie programu czasowego:

- Wybieramy numer programu czasowego, który chcemy ustawić.
- Aktywujemy dany program.
- Ustawiamy zakres dni kiedy program ma działać
- Pon - Ndz oznacza cały tydzień.
- Wto - Wto oznacza tylko wtorek.
- Godzina zadziałania programu czasowego z dokładnością do 5 minut.
- Słońce ☀️ oznacza wschód słońca, a księżyc 🌙 zachód słońca.
- Nr kanału, na którym ma zostać wysłane polecenie.
- Wybór polecenia, które ma zostać wykonane.

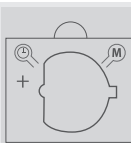
UWAGA:

Czasy ustawionych programów nie mogą być jednakowe (czas otwarcia/zamknięcia dwóch lub większej ilości rolet nie może być taki sam). Jeżeli chcemy ustawić ten sam czas do kilku rolet to musimy stworzyć grupę nadając jej kolejny wolny numer.

UWAGA:

Programy czasowe wykonywane są tylko wtedy, gdy w prawym górnym rogu wyświetlacza jest ikona zegara ⌚. Aby włączyć/wyłączyć programy czasowe, należy krótko nacisnąć klawisz ⌚ „zegar”, który znajduje się z tyłu pilota pod klapką baterii.

15. WYMIANA BATERII



Pilot jest zasilany z baterii 3 V typu CR 2450.

Aby wymienić baterię należy zdjąć pokrywkę na dole pilota. Baterię należy umieścić „plusem” do góry (do siebie).

16. KASOWANIE

Procedura kasowania szczegółowo opisana jest w instrukcji napędu radiowego/sterownika.

Do pobrania na stronie www.inel.gda.pl

